

广发基金指数周报

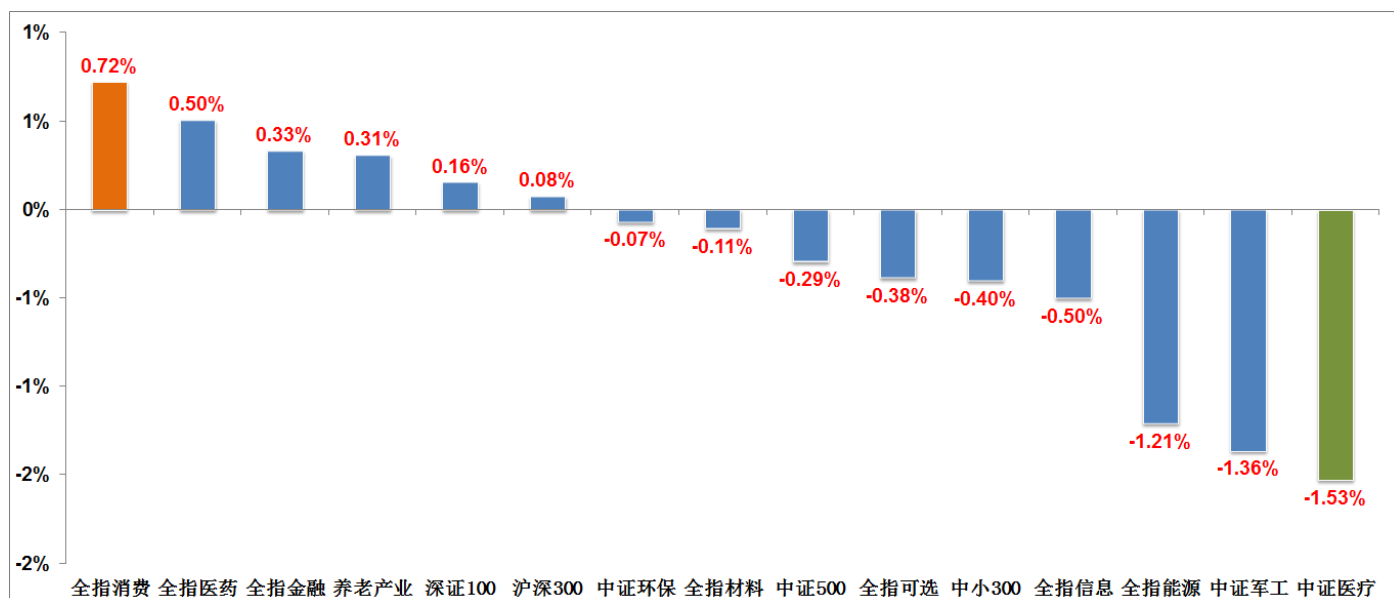
(2016.12.26 – 2016.12.30)

1. 旗下产品及跟踪指数运行情况

广发基金数量投资部目前管理产品跟踪的指数涵盖宽基（4 只）、行业（7 只）及主题（4 只）三大类共计 15 只，本周旗下产品所跟踪指数的运行情况如下：

本周市场涨跌不一，整体呈现出防御性行业相对走强的特征。广发基金旗下产品跟踪的指数中：中证全指主要消费指数涨幅最高，达到 **0.72%**；其次是中证全指医药卫生指数，涨幅 **0.5%**；本期跌幅最深的为中证医疗指数，跌幅为 **-1.53%**。

图 1：旗下产品跟踪指数本周涨跌幅



数据来源：广发基金数量投资部，截至 2016-12-30，下同。

分指数类别来看：

宽基指数方面：本期涨幅最高的为深证 100 指数，涨幅为 **0.16%**；本期跌幅最大的为中小 300 指数，跌幅 **-0.40%**；

行业指数方面：本期中证全指主要消费指数涨幅最高，达到 **0.72%**；本期前期表现较好的中证全指能源指数排名靠后，跌幅为 **-1.21%**；

主题指数方面：本期中证养老产业指数收涨，涨幅 **0.31%**，是四个主题指数中唯一收涨的指数；中证医疗指数本期跌幅最大，达到 **-1.53%**，中证环保指数、中证军工指数跌幅居于二者之间。

表 1：旗下产品跟踪指数各阶段涨跌幅及估值情况

指数代码	指数简称	指数点位	涨跌幅 (%)				市盈率 TTM	市净率 LF	股息率 (%)
		最新	近 1 周	近 1 月	近 1 季	今年以来			
000300	沪深 300	3,310	0.08	-6.44	1.75	-12.09	12.91	1.46	2.25
000905	中证 500	6,264	-0.29	-4.89	-1.02	-19.09	46.72	2.81	0.65
399330	深证 100	3,634	0.16	-9.04	-3.11	-17.97	20.83	2.63	1.75
399008	中小 300	1,421	-0.40	-6.01	-4.15	-22.40	38.63	3.87	0.71
000986	全指能源	2,044	-1.21	-1.90	3.81	-4.05	65.14	1.25	1.01
000987	全指材料	3,280	-0.11	-4.01	2.90	-11.02	91.45	2.49	0.46
000990	全指消费	8,768	0.72	-2.32	4.12	-2.69	28.41	3.93	1.58
000989	全指可选	5,659	-0.38	-5.82	-0.28	-19.48	26.59	2.93	1.29
000992	全指金融	5,320	0.33	-6.78	-0.72	-12.12	8.59	1.15	3.20
000991	全指医药	9,608	0.50	-5.35	-2.89	-15.15	38.86	4.30	0.62
000993	全指信息	5,896	-0.50	-9.67	-7.23	-27.67	54.58	4.46	0.41
000827	中证环保	1,758	-0.07	-4.61	-0.84	-17.98	30.52	2.88	1.04
399967	中证军工	10,713	-1.36	-4.19	-1.28	-24.75	112.24	3.96	0.27
399989	中证医疗	8,028	-1.53	-9.11	-7.02	-26.29	58.92	6.02	0.39
399812	养老产业	7,874	0.31	-7.46	-3.35	-21.66	24.98	2.79	1.11

数据来源：广发基金数量投资部，市盈率、市净率、股息率数据来源于 Wind 资讯，时间截至 2016-12-30。

指数产品方面，本期广发中证全指主要消费 ETF 净值涨幅最高，达到 0.67%；净值跌幅最大的为中证医疗指数分级，跌幅为-1.38%。

跟踪误差方面，本期旗下所有指数产品跟踪误差均保持在合理范围内。

表 2：旗下指数产品投资风格及本周运行情况统计

指数类型	投资风格/主要分布	基金代码	基金名称	最新单位净值	近 1 周 (%)	近 1 月 (%)	近 1 季 (%)	今年以来 (%)	年化跟踪误差 (%)
宽基指数	沪深蓝筹 (大盘)	510360	广发沪深 300ETF	1.022	0.10	-6.07	2.19	-7.56	0.47
		270010	广发沪深 300ETF 联接 A	1.504	0.11	-5.84	1.87	-8.51	0.98
		002987	广发沪深 300ETF 联接 C	1.503	0.11	-5.88	1.76	-	0.95
	中坚力量 (中盘)	510510	广发中证 500ETF	1.726	-0.27	-4.85	-0.92	-16.74	0.30
		162711	广发中证 500ETF 联接 A	1.316	-0.27	-4.58	-0.93	-16.14	0.83
		002903	广发中证 500ETF 联接 C	1.059	-0.27	-4.65	-1.06	-	0.85
	深市蓝筹 (大盘)	162714	广发深证 100 分级	0.994	0.14	-8.27	-2.75	-13.84	1.10
深市成长 (小盘)	159907	广发中小板 300ETF	1.411	-0.39	-5.54	-3.45	-18.88	0.59	
	270026	广发中小板 300ETF 联接	1.171	-0.37	-5.29	-3.37	-18.54	1.30	
行业指数	煤炭、石油	159945	广发中证全指能源 ETF	0.701	-1.03	-1.24	5.13	-0.24	0.76
		001460	广发中证全指能源 ETF 联接 A	0.821	-0.95	-1.65	3.96	-1.86	2.03
		002973	广发中证全指能源 ETF 联接 C	0.821	-0.95	-1.64	4.02	-	2.00
	化工、有色	159944	广发中证全指原材料 ETF	0.856	-0.02	-3.00	4.88	-6.60	0.75
		001459	广发中证全指原材料 ETF 联接 A	1.055	-0.06	-3.12	3.51	-7.44	1.65
		002975	广发中证全指原材料 ETF 联接 C	1.055	-0.06	-3.14	3.54	-	1.61
	食品饮料、农林牧渔	159946	广发中证全指主要消费 ETF	0.994	0.67	-2.22	4.73	0.51	0.55
001458		广发中证全指主要消费 ETF 联接 A	1.103	0.51	-2.24	3.60	-2.08	1.57	

	002976	广发中证全指主要消费 ETF 联接 C	1.103	0.51	-2.23	3.60	-	1.56
	159936	广发中证全指可选消费 ETF	1.543	-0.30	-5.22	0.88	-16.10	0.53
汽车、传媒	001133	广发中证全指可选消费 ETF 联接 A	0.803	-0.29	-4.95	0.73	-15.34	1.47
	002977	广发中证全指可选消费 ETF 联接 C	0.805	-0.30	-4.96	0.68	-	1.51
	159940	广发中证全指金融地产 ETF	0.790	0.50	-5.97	0.68	-7.58	0.39
大金融	001469	广发中证全指金融地产 ETF 联接 A	0.878	0.46	-5.68	0.30	-9.10	0.90
	002979	广发中证全指金融地产 ETF 联接 C	0.880	0.45	-5.69	0.25	-	0.89
	159938	广发中证全指医药卫生 ETF	1.279	0.55	-5.07	-2.23	-13.11	0.49
大健康	001180	广发中证全指医药卫生 ETF 联接 A	0.799	0.52	-4.81	-2.16	-12.59	1.15
	002978	广发中证全指医药卫生 ETF 联接 C	0.798	0.52	-4.83	-2.21	-	1.19
	159939	广发中证全指信息技术 ETF	1.089	-0.41	-9.08	-6.09	-24.43	0.54
互联网+	000942	广发中证全指信息技术 ETF 联接 A	1.026	-0.39	-8.65	-6.05	-24.72	1.64
	002974	广发中证全指信息技术 ETF 联接 C	1.026	-0.40	-8.67	-6.11	-	1.63
主题指数	001064	广发中证环保产业 A	0.760	-0.01	-4.10	-0.24	-14.88	1.22
	002984	广发中证环保产业 C	0.759	-0.01	-4.11	-0.29	-	1.21
	512680	广发中证军工 ETF	0.964	-1.29	-3.69	-2.75	-	0.54
	003017	广发中证军工 ETF 联接	0.959	-1.27	-3.78	-4.10	-	2.15
	502056	广发中证医疗分级	1.094	-1.38	-8.28	-6.23	-20.88	1.65
	000968	广发中证养老产业 A	0.963	0.50	-5.48	-0.58	-15.06	2.91
	002982	广发中证养老产业 C	0.962	0.49	-5.49	-0.62	-	2.87

数据来源：广发基金数量投资部，截至 2016-12-30，跟踪误差为近 1 个月产品运行对应的年化数据。

2. 大小盘轮动策略——本期回顾

策略基本原理：大小盘轮动策略又称“二八轮动策略”，其基本原理为动量效应。本策略具体操作为：以指数 20 日涨跌幅为主要参考依据，当判断大盘股强势时转入大盘股（以沪深 300 为代表），判断中小盘股强势时转入中小市值的股票（以中证 500 为代表），判断权益市场不佳的时候转入债券避险（以上证企债指数为代表）。本策略调仓周期不固定，每日收盘后根据当日参数情况决定是否调仓。

大小盘轮动策略本期判断市场仍处于弱市格局，因此持有的资产不变，仍为上证企债指数。

表 3：大小盘轮动策略本周持仓情况

本期末持有资产名称	策略最近调仓日	相关产品名称	相关产品代码
上证企债	2016/12/13	广发纯债 C	270049

数据来源：广发基金数量投资部，截至 2016-12-30。

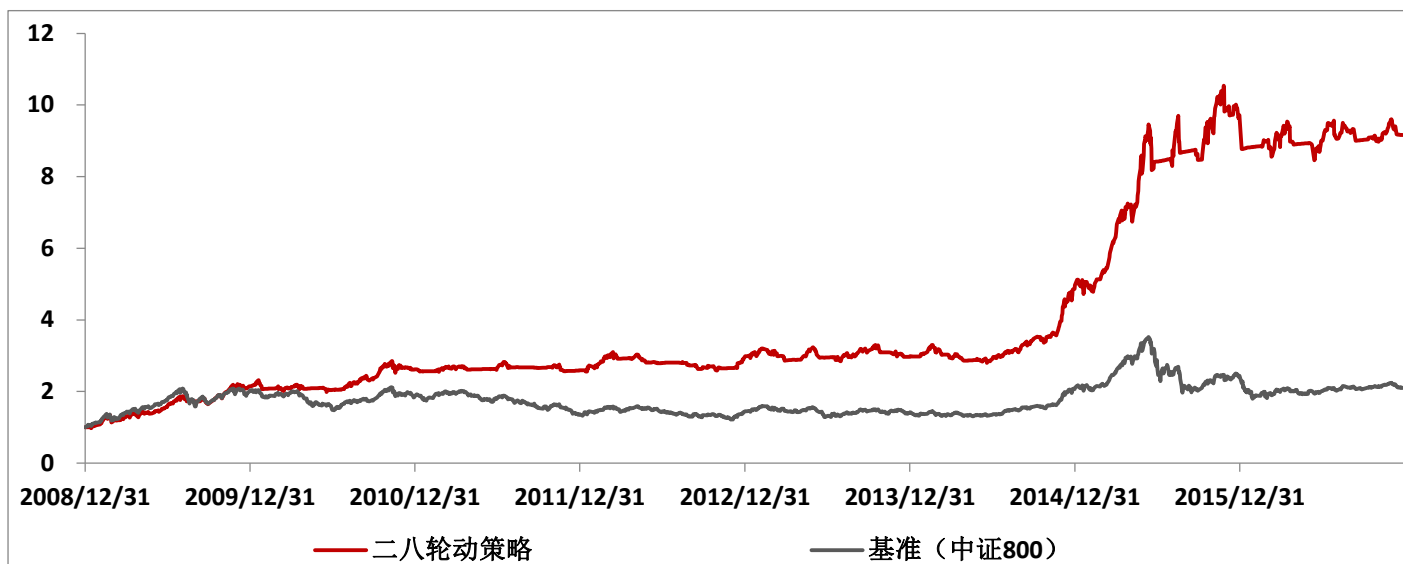
大小盘轮动策略本周收益 **0.04%**，基准（中证 800 指数）本周收益 **-0.04%**，本期策略超额收益 **0.08%**。大小盘轮动策略本年累计收益为 **-4.18%**，同期基准指数收益为 **-13.27%**，策略当年超额收益率 **9.09%**。

表 4：大小盘轮动策略本周（年）收益情况

二八轮动本期收益	基准（中证 800）本期收益	策略本期超额收益
0.04%	-0.04%	0.08%
二八轮动本年收益	基准（中证 800）本年收益	策略本年超额收益
-4.18%	-13.27%	9.09%

数据来源：广发基金数量投资部，截至 2016-12-30，策略未计算交易成本影响，下同。

图 2：大小盘轮动策略历史累计收益率



数据来源：广发基金数量投资部，截至 2016-12-30。

3. 行业轮动策略——本期回顾

策略基本原理：本行业轮动策略假定市场的趋势能够延续，通过比较广发基金旗下产品所跟踪的 10 条行业（主题）指数在一定周期内的涨跌幅情况来判定市场所属态势，并据此决定策略在股、债资产以及股票资产内部的权重分配。具体为：在判断市场强势时，大部分资产持有股票，少部分持有债券，股票资产中选择最强势的 2 个行业进行配置；当判断市场弱势时，大部分资产持有债券，少部分持有股票，股票资产仍选择最强势的 2 个行业进行配置。本策略调仓周期为 1 周，每周最后一个交易日调整仓位。

行业轮动策略本期收益-0.26%，本期基准收益 0.01%，行业轮动策略本期超额收益为 0.76%。行业轮动策略本年收益为-10.75%，同期基准（中证全指）收益为-14.41%，策略本年超额收益为 3.66%。

表 5：本期行业轮动策略表现

行业轮动本期收益	基准（中证全指）本期收益	策略本期超额收益
-0.26%	0.01%	-0.27%
行业轮动本年收益	基准（中证全指）本年收益	策略本年超额收益
-10.75%	-14.41%	3.66%

数据来源：广发基金数量投资部，截至 2016-12-30。

图 3: 行业轮动策略历史累计收益率

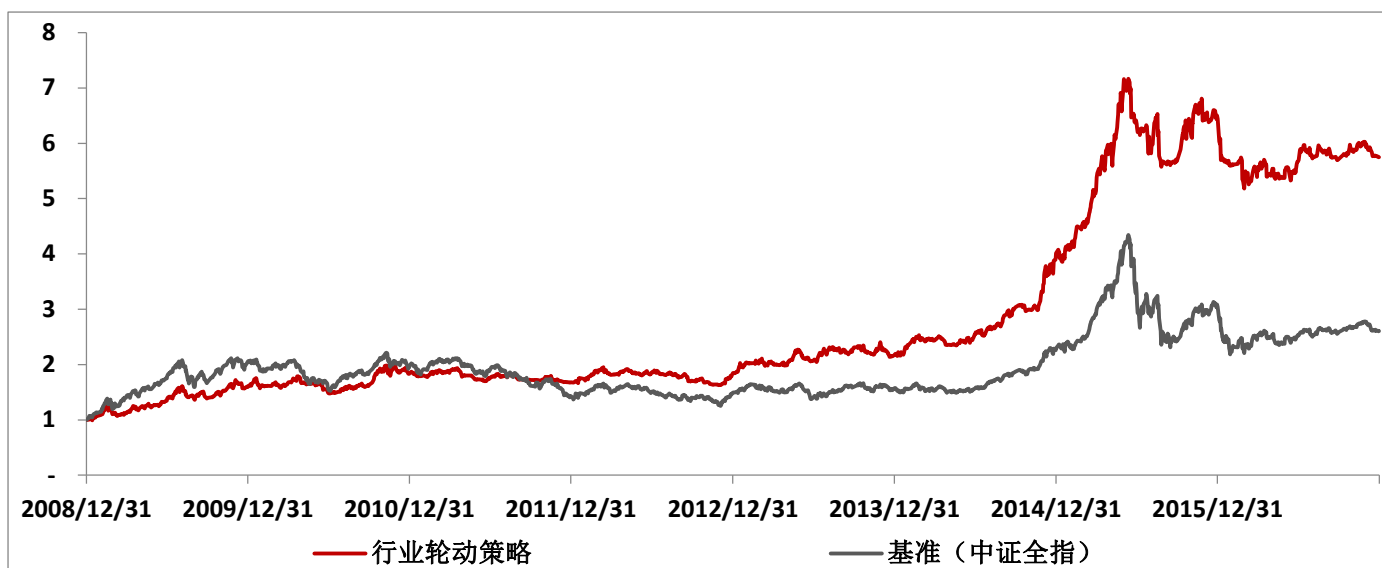


表 6: 上期 (2016-12-23) 推荐的行业在本期表现情况

上期推荐行业名称	上期推荐行业权重	本期涨跌幅	本期样本中排名
中证军工	10.99%	-1.36%	10/10
全指能源	9.01%	-1.21%	9/10

数据来源: 广发基金数量投资部, 截至 2016-12-30。

本策略基础资产可对应广发基金数量投资部旗下场外指数基金 C 类份额, 由于调仓周期为 1 周 (正常交易日下天数为 7 天), 达到绝大多数 C 类份额无需申购、赎回费的要求, 仅收取年化 0.4% 的销售服务费, 轮动的成本最低。

表 7: 本期 (2016-12-30) 推荐行业指数及对应产品

本期推荐行业名称	本期推荐行业权重	相关基金名称	相关基金代码
全指消费	13.54%	广发中证全指主要消费 ETF 联接 C	002976
全指医药	6.46%	广发中证全指医药卫生 ETF 联接 C	002978

数据来源: 广发基金数量投资部, 截至 2016-12-30。

4. 本期新发产品介绍

全市场第一只环保 ETF 于 2016 年 12 月 19 日至 2017 年 1 月 16 日正式发行, 认购代码为“512583”, 场内简称“环保 ETF”。投资者可选择网下现金认购、网下股票认购和网上现金认购 3 种方式。其中, 网下现金和网下股票认购的日期为 2016 年 12 月 19 日至 2017 年 1 月 16 日, 网上现金认购的日期为 2017 年 1 月 12 日至 2017 年 1 月 16 日。

附录：广发指数基金 C 类份额打造低成本工具

广发基金目前已推出 11 只场外指数基金 C 类份额，涵盖主要宽基、行业与主题指数产品。

广发指数基金 C 类份额“免申购费、持有 7 天及以上（中证 500 联接 C 类 7 天以上）免赎回费、持有不足 7 天收取 0.125% 的赎回费（中证 500ETF 联接 C 类收取 0.5%），仅按年收取 0.4% 的销售服务费。”除此之外，C 类份额还可以实现旗下产品之间当日 0 成本转换，是投资者进行资产配置、行业轮动的最佳选择。

附表：广发基金数量投资部旗下指数基金 C 类份额一览表

基金代码	基金简称	申购费	赎回费	销售服务费
002987	广发沪深 300 联接 C	0	持有时间小于 7 天（不含 7 天），费率为 0.125%；持有时间 7 天及以上，费率为 0。	0.4%/年
002982	广发养老指数 C	0		0.4%/年
002984	广发环保指数 C	0		0.4%/年
002973	广发能源联接 C	0		0.4%/年
002974	广发信息技术联接 C	0		0.4%/年
002978	广发医药卫生联接 C	0		0.4%/年
002977	广发可选消费联接 C	0		0.4%/年
002979	广发金融地产联接 C	0		0.4%/年
002975	广发原材料联接 C	0		0.4%/年
002976	广发主要消费联接 C	0		0.4%/年
002903	广发中证 500 联接 C	0		持有时间小于 7 天（含 7 天），费率为 0.5%； 持有时间 7 天以上，费率为 0。

风险提示：本资料仅作参考，不构成本公司任何业务的宣传推介材料、投资建议或保证，不作为任何法律文件。基金管理人承诺以诚实信用、勤勉尽责的原则管理和运用基金资产，但不保证基金一定盈利，也不保证最低收益。投资人购买基金时应仔细阅读基金的基金合同和招募说明书等法律文件，了解基金的具体情况。基金管理人管理的其他基金的业绩和其投资人员取得的过往业绩并不预示其未来表现，也不构成本基金业绩表现的保证。基金投资需谨慎。



广发基金管理有限公司

部门：数量投资部

联系方式：020-8918 8576