

每日投資摘要

市场亮点

- 中兴通讯 (763.HK) 今年首季纯利 39.05 亿元人民币, 按年上升 36.6%, 并预计全年业绩会扭亏为盈。预期对公司股价有正面作用。
- 昨晚 (周三) 内地商品期货普遍下跌, 今日需留意煤炭及钢铁相关板块表现。

上日指数表现

	上日收市	日变化(%)	年初至今 (%)
恒生指数	28,712	0.0	30.5
国企指数	11,622	0.5	23.7
上证综合	3,382	0.3	9.0
深证综合	2,000	(0.4)	1.6
道琼斯	23,158	0.7	17.2
标普 500	2,561	0.1	14.4
纳斯达克	6,624	0.0	23.1
英国富时 100	7,543	0.4	5.6
德国 DAX	13,043	0.4	13.6
法国 CAC40	5,384	0.4	10.7
日经 225	21,456	0.4	12.2
台湾加权	10,720	(0.0)	15.9

香港股市成交额

	十亿港元	日比变化 (%)
恒生指数	28.1	15.35%
红筹指数	5.0	1.80%
国企指数	19.3	33.40%
主板	87.6	18.22%

目录

恒指、国指走势图	2
大市及恒指涨跌比例	3
业绩时间表	4
经济数据公布时间表	5
港股投资组合	6
焦点股份	7-8
是日短线精选	9
主要指数预测市盈率及估值数据列表	10
上日表现最佳 / 最差股份:	11
恒生综合指数成交概览:	12
沽空金额占股份成交比例:	12
二十大成交 ETF 一览	13
最近新股表现	14
利率、汇率、贵金属及商品	15
A、H 股差价一览	16

环球市况

- 美国大型企业业绩优于预期, 推动美股创纪录新高。道指升 160 点, 收报 23,157 点。标普 500 指数升 1 点, 收报 2,561 点。纳指维持不变, 收报 6,624 点。
- ADR 港股比例指数收报 28,803 点, 较上个交易日升 91 点。
- 美国能源信息局(EIA)数据显示当地原油库存连续四周下跌, 油价造好。纽约期油升 0.16 美元, 收报每桶 52.04 美元。纽约期金跌 3.2 美元, 收报每盎司 1,283.0 美元。

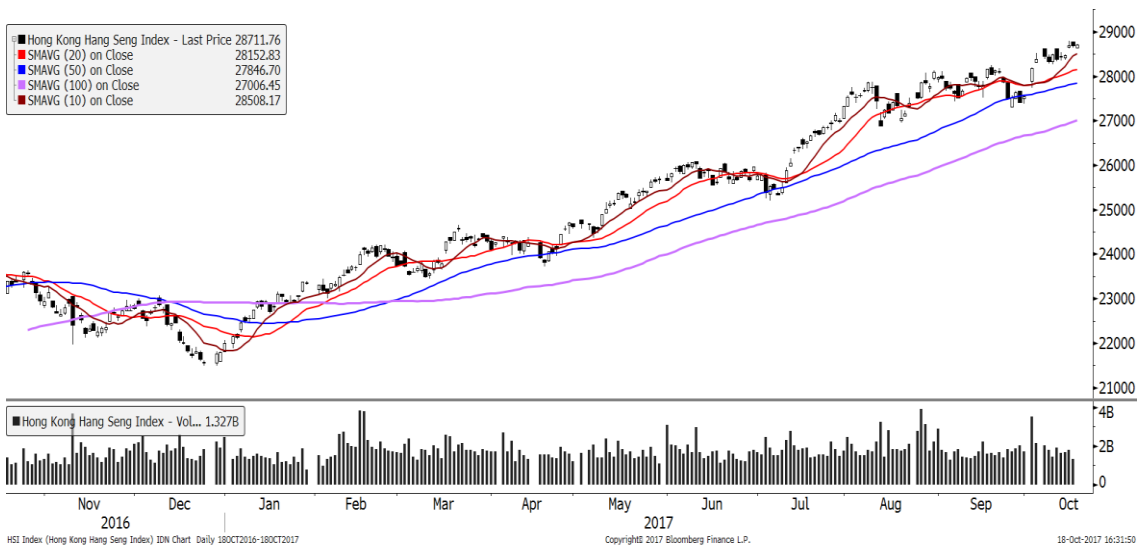
中港市况

- 中共十九大昨日开幕, 市场观望内地政策方向, 恒指低开 61 点, 全日走势窄幅波动, 收报 28,711 点, 涨 14 点, 国指收报 11,621 点, 涨 53 点。主板成交 876 亿港元。
- 新城发展 (1030.HK, 4.03 港元)** 宣布私有化不会进行, 复牌涨 4.68%。其他内房股普遍造好, **融创 (1918.HK, 39.50 港元)** 涨 6.90%。**碧桂园 (2007.HK, 12.76 港元)** 涨 3.57%。
- 腾讯 (700.HK, 354.60 港元)** 优先认购阅文股份昨日除净, 报 354.60 港元, 除净前报 354.8 港元。
- 沪指全日窄幅整固, 收市微升 9 点。

恒指、国指走势图

恒指:

收报 28,711 点



数据源: 彭博及新鸿基金金融

国指:

收报 11,621 点

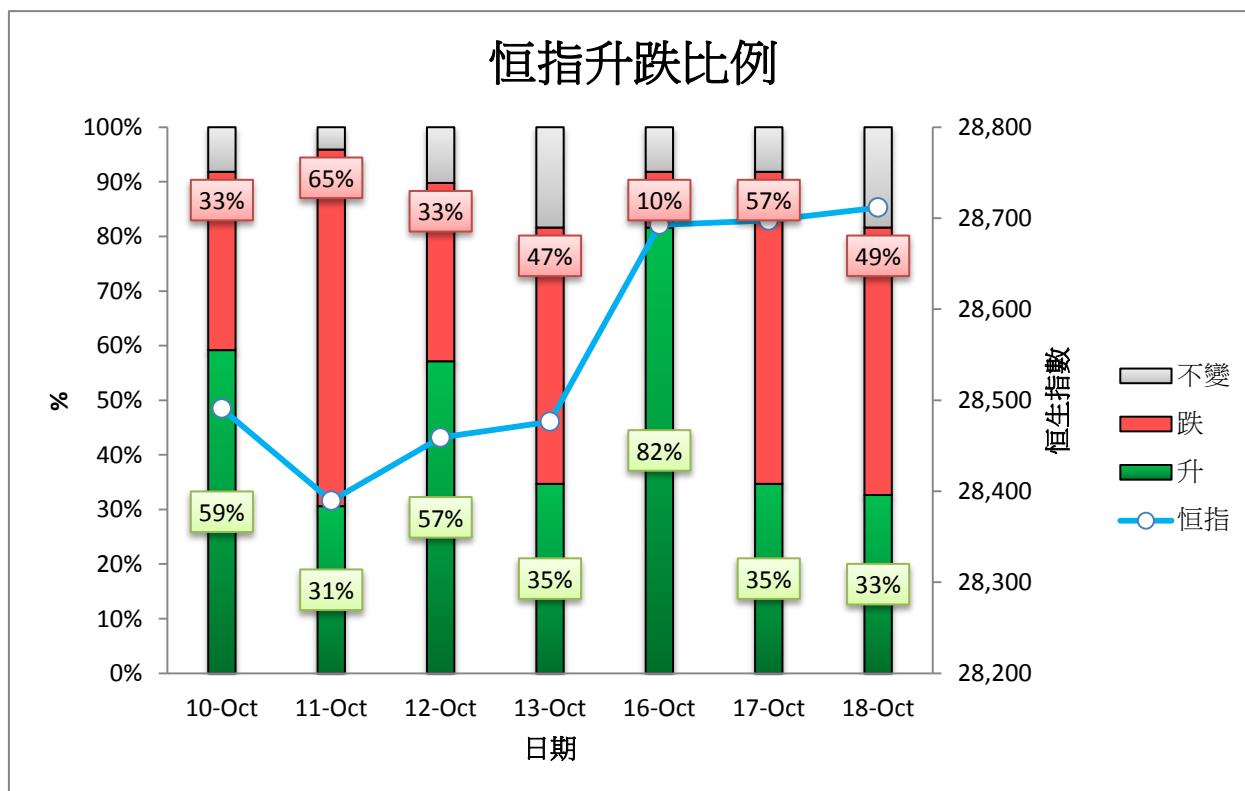
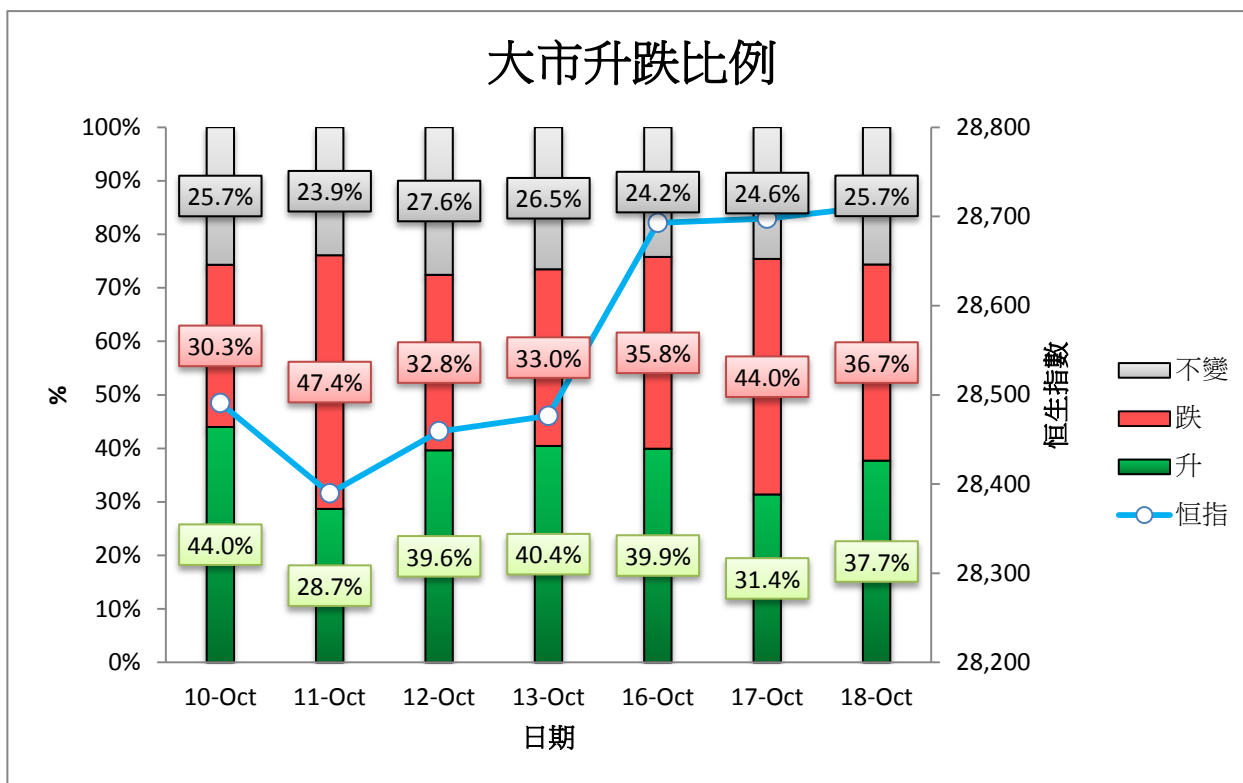


数据源: 彭博及新鸿基金金融

大市及恒指升降比例

统计过去7个交易日大市*及恒指每日上升及下跌的股票比例以判断整体大市的强度

*已剔除创业板、ETF、除牌及停牌中公司，得出约1,700多只在主板挂牌的股份



数据源：彭博及新鸿基金金融

业绩时间表

本时间表未必尽列所有业绩公告，只仅供参考。投资者可自行到披露易查阅。

公告日期	股份名称	股份编号	业绩类别	财政年度
19/10/2017	中国海外宏洋集团	81	第三季业绩	
19/10/2017	丰德丽控股	571	末期业绩/股息	年度 31/07/17
19/10/2017	丽丰控股	1125	末期业绩/股息	年度 31/07/17
19/10/2017	丽新发展	488	末期业绩/股息	年度 31/07/17
19/10/2017	丽新国际	191	末期业绩/股息	年度 31/07/17
20/10/2017	白云山	874	业绩	截至 30/09/17 止 9 个月
20/10/2017	中国海外发展	688	第三季业绩	
20/10/2017	华润水泥控股	1313	业绩	截至 30/09/17 止 9 个月
20/10/2017	中车时代电气	3898	业绩	截至 30/09/17 止 9 个月
20/10/2017	山东墨龙	568	第三季业绩/股息	截至 30/09/17 止 9 个月
20/10/2017	中材股份	1893	季度业绩	截至 30/09/17 止 9 个月
20/10/2017	招金矿业	1818	第三季业绩	截至 30/09/17 止 9 个月
20/10/2017	浙江世宝	1057	第三季业绩	截至 30/09/17 止 9 个月
23/10/2017	先达国际物流	6123	特别股息	
23/10/2017	先施	244	中期业绩	截至 31/08/17 止 6 个月
24/10/2017	冠中地产	193	业绩	年度 31/07/17
24/10/2017	中信银行	998	季度业绩	截至 30/09/17 止 9 个月
24/10/2017	华能国际电力股份	902	业绩	截至 30/09/17 止 9 个月
24/10/2017	I.T	999	中期业绩/股息	截至 31/08/17 止 6 个月
24/10/2017	大洋集团	1991	末期业绩/股息	年度 31/07/17
24/10/2017	谢瑞麟	417	中期业绩/股息	截至 31/08/17 止 6 个月
25/10/2017	晨鸣纸业	1812	业绩	截至 30/09/17 止 9 个月
25/10/2017	福耀玻璃	3606	季度业绩	截至 30/09/17 止 9 个月
25/10/2017	广深铁路股份	525	第三季业绩	截至 30/09/17 止 9 个月
25/10/2017	丽珠医药	1513	季度业绩	截至 30/09/17 止 9 个月
25/10/2017	维达国际	3331	第三季业绩	截至 30/09/17 止 9 个月
25/10/2017	伊泰煤炭	3948	季度业绩/中期股息	截至 30/09/17 止 9 个月
25/10/2017	紫金矿业	2899	第三季业绩	截至 30/09/17 止 9 个月
26/10/2017	重庆银行	1963	第三季业绩	截至 30/09/17 止 3 个月
26/10/2017	北京北辰实业股份	588	第三季业绩	截至 30/09/17 止 9 个月
26/10/2017	建设银行	939	业绩	截至 30/09/17 止 9 个月
26/10/2017	中国铝业	2600	第三季业绩	截至 30/09/17 止 3 个月
26/10/2017	中国东方航空股份	670	第三季业绩	截至 30/09/17 止 3 个月
26/10/2017	中国人寿	2628	业绩	截至 30/09/17 止 季度

数据源：披露易 http://www.hkexnews.hk/reports/bmn/ebmn_c.htm

经济数据公布时间表

国家/日期	资料公布	时期	市场预期	上次数字
周一 10月16日				
中国	CPI(年比)	Sep	1.60%	1.80%
中国	PPI(年比)	Sep	6.30%	6.30%
日本	工业生产(月比)	Aug F	--	2.10%
周二 10月17日				
英国	CPI(年比)	Sep	3.00%	2.90%
欧洲	CPI(年比)	Sep F	1.50%	1.50%
美国	工业生产(月比)	Sep	0.30%	-0.90%
周三 10月18日				
美国	MBA 贷款申请指数	Oct-13	--	-2.10%
美国	新屋开工	Sep	1180k	1180k
周四 10月19日				
中国	GDP 年比	3Q	6.80%	6.90%
美国	首次申请失业救济金人数	Oct-14	--	243k
周五 10月20日				
美国	成屋销售	Sep	5.30m	5.35m

数据源：彭博及新鸿基金金融

注意：以上为香港时间

注：P=初值；F=终值

组合现有仓位

买入日期	公司	编号	买入价	买入股数	现价	市值	累计股息	总回报率	总价值	比重
20120619	中银香港	2388	23.65	2,000	38.8	77,600	12,944	64.1%	90,544	4.4%
20120726	长江基建集团	1038	45.95	1,000	68.75	68,750	9,930	49.6%	78,680	3.8%
20120726	腾讯控股	700	44.56	1,500	354.6	531,900	10,320	695.8%	542,220	26.3%
20120803	香港交易所	388	105.3	300	222.8	66,840	6,309	111.6%	73,149	3.5%
20120913	汇丰控股	5	64.14	2,800	77	215,600	6,944	20.0%	222,544	10.8%
20130718	民生银行	1988	6.75	12,000	7.51	90,120	12,618	11.3%	102,738	5.0%
20130910	中国交建	1800	6.4	5,000	10.02	50,100	3,446	56.6%	53,546	2.6%
20131004	中国电信	728	4	30,000	4.07	122,100	10,845	1.8%	132,945	6.4%
20151007	中国光大国际	257	11.54	2,000	10.5	21,000	675	-9.0%	21,675	1.1%
20160125	友邦保险	1299	42.45	2,400	61.95	148,680	3,280	45.9%	151,960	7.4%
20160125	中国平安	2318	35.15	3,000	66.15	198,450	3,195	88.2%	201,645	9.8%
20160125	领展房产基金	823	43.85	500	64.5	32,250	1,678	47.1%	33,928	1.6%
20160223	中国海洋石油	883	8.23	5,000	10.16	50,800	3,000	23.5%	53,800	2.6%
20160307	长江实业集团有限公司	1113	46.05	1,000	68.4	68,400	2,580	48.5%	70,980	3.4%
20160307	金沙中国有限公司	1928	28.55	400	37.35	14,940	1,196	30.8%	16,136	0.8%
20160808	新世界发展有限公司	17	9.36	5,000	12.36	61,800	2,200	32.1%	64,000	3.1%
20161205	中国石油	857	5.47	6,000	5.05	30,300	228	-7.7%	30,528	1.5%
20170629	银河娱乐	27	47.6	1,000	52.7	52,700	-	10.7%	52,700	2.6%
20170629	建设银行	939	6.08	10,000	6.97	69,700	-	14.6%	69,700	3.4%

组合现有回报 *

現金	39,014.10		
股票現值	2,063,418.00	開倉日	3/8/2012
總額	2,102,432.10	開倉日恆指	20,900
回報 (%)	110.2%	恆指收市日	18/10/2017
相對恆指 (%)	64.34%	恆指至今變動 (%)	45.9%

*交易征费已计算在内,所有货币以港币计算

焦点股份

敏实集团
(425.HK)

上日收市价	42.60
建议买入价	42.30
目标价	48
止蚀价	39.50
年初至今 / 1个月 / 3个月 / 12个月股价变动	76.4 / 2.5% / 18.7 / 61.7
市值	485.59 亿港元
三个月平均每日成交量	N/A
本年度预测市盈率	19.1

敏实：净利胜预期；
在手订单充足

敏实集团（425.HK，42.60 港元）主要从事汽车装饰条、汽车装饰件、车身结构件、行李架以及其他相关汽车零部件的设计、制造、销售。根据《美国汽车新闻》(Automotive News)发布的2017年全球汽车零部件配套供货商百强榜，集团首次入围位列第93位。

集团2017年上半年营业额按年增长25.5%至52.66亿元人民币；毛利按年增长23.2%至17.78亿元人民币；毛利率较去年同期收窄了0.6个百分点至33.8%；股东应占溢利按年增长29.6%至10.53亿元人民币，表现胜预期，主要由于集团在营业增长的同时，注重对成本费用的控制。

集团在手订单充足，今年上半年新接订单有28亿，累计在手的订单有865亿，是去年底营业额的8倍多，相信收入会有所保证。集团目标是2020年实现200亿的营业额，考虑集团持续在新产品投入研究与拓展，在成熟产品上提高性能以增加竞争力，且集团已成功进入宝马（BMW）的全球铝条核心供货商名单中，亦同时在奥迪（Audi）、戴姆勒（Daimler）全球采购系统当中，在品牌效应下，未来会进入更多国际及国内的汽车品牌的供应链当中，相信集团可以实现200亿销售目标。

建议投资者以42.30港元买入，目标价48.00港元，止蚀价39.50港元。

敏实集团:

目标价 48 港元

■ Minth Group Ltd - Last Price	42.60
■ SMAVG (20) on Close	42.263
■ SMAVG (50) on Close	38.738
■ SMAVG (100) on Close	36.252
■ SMAVG (10) on Close	43.10



数据源: 彭博及新鸿基金金融

过去一个月推介跟进

股票名稱	代碼	推介日期	建議價	目標價	止損價	現價	對比建議價升跌 (%)
敏實集團	425	10/18/2017	42.3	48	39.5	42.6	0.7%
青島啤酒	168	10/17/2017	30	37	26	30.95	3.2%
睿見教育國際控股有限公司	6068	10/16/2017	4.65	5.6	4.2	4.8	3.2%
北控水務集團	371	10/13/2017	6.3	7.7	5.8	6.51	3.3%
比亞迪	1211	10/12/2017	78	85	71.5	77.95	-0.1%
招商局港口	144	10/11/2017	23	26	21	24.55	6.7%
創業環保	1065	10/10/2017	4.8	5.4	4.45	5.15	7.3%
麗新發展	488	10/9/2017	14	16	12.6	14.8	5.7%
天倫燃氣	1600	10/6/2017	5.9	7	5.1	5.84	-1.0%
豐盛機電控股有限公司	331	10/4/2017	2.5	2.87	2.3	2.53	1.2%
樂遊科技控股	1089	10/3/2017	1.85	2.18	1.67	1.92	3.8%
永達汽車	3669	9/29/2017	10.54	12.8	9.5	10.38	-1.5%
莎莎國際	178	9/28/2017	3	3.49	2.75	2.89	-3.7%
大眾公用	1635	9/27/2017	3.3	3.8	3.1	3.53	7.0%
太古股份公司	19	9/26/2017	76	85.8	72.5	76.4	0.5%
粵海投資	270	9/25/2017	11.08	12.5	10.3	11.18	0.9%
中國忠旺	1333	9/22/2017	4	4.6	3.6	4.16	4.0%
石四藥集團	2005	9/21/2017	3.49	3.85	3.2	3.75	7.4%
白雲山	874	9/20/2017	20	24	18	23	15.0%
越秀交通基建	1052	9/19/2017	5.8	6.38	5.4	5.77	-0.5%

是日短线精选

主要透过分析每日最新市场信息，包括股价走势配合技术分析与企业消息，例如股权变动、业绩公布或收购合并，以选出短在线股价有上升潜力的股份。

以下栏目逢周二至周六亦刊登于《香港经济日报》投资理财版的「卜架擂台」。

鸿宝资源

(1131)

现价：2.25

买入价：现价

目标价：2.50

止蚀价：2.00

买入原因：

股价受主要均线支持，成交增加。



数据源：彭博、新鸿基金融

宝威控股

(24)

现价：0.365

买入价：现价

目标价：0.410

止蚀价：0.330

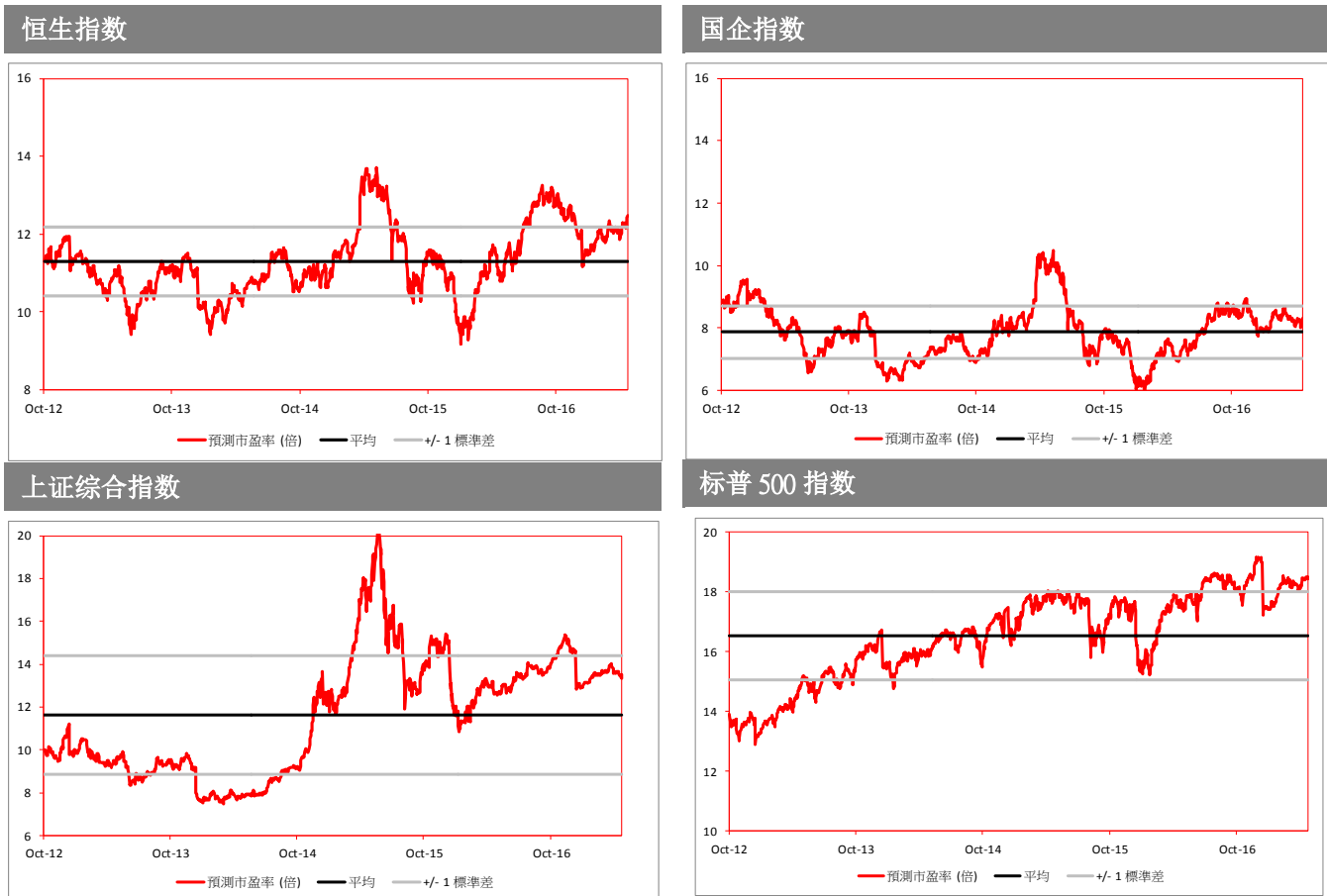
买入原因：

股价受主要均线支持，成交增加。



数据源：彭博、新鸿基金融

主要指数预测市盈率及估值



数据源：彭博及新鸿基金金融

主要指数的估值及预测盈利增长

	长期平均 预测市盈率 (倍)	与平均值 之偏差 (%)	2015 年 每股盈利增长 (%)	2016 年 每股盈利增长 (%)	2017 年预期 每股盈利增长 (%)
恒生指数	11.4	14.5	9.5	8.9	9.9
国企指数	7.9	12.8	7.6	9.6	10.9
上证综合	11.9	23.6	20.3	12.6	14.9
标普 500	16.9	15.3	12.3	10.9	10.0

行业表现

上日表现最佳板块

	昨日变化 (%)	五天变化 (%)	一个月变化 (%)
农业股	7.7%	8.7%	13.0%
医药股	3.3%	4.3%	7.4%
内险股	2.8%	7.1%	7.6%
内房股	2.0%	1.5%	-3.9%
科技股	1.3%	2.4%	6.0%
建材股	1.1%	1.9%	2.4%
天然气	1.1%	4.0%	9.0%
物流	0.9%	0.5%	-0.1%
乳业股	0.9%	3.1%	10.8%
电讯设备	0.8%	1.2%	18.0%
耐用消费品	0.8%	1.3%	13.0%
航运股	0.6%	1.9%	-0.7%
航空股	0.5%	1.5%	-3.4%
环保及新能源股	0.5%	4.6%	5.3%
房地产信托基金	0.4%	1.1%	-0.1%

表现最佳板块成分股

农业股	第一拖拉机股份 (38), 中化化肥 (297), 玖源集团 (827), 国农控股 (1236), 中海石油化学 (3983)
医药股	中国中药 (570), 国药控股 (1099), 中国生物制药 (1177), 复星医药 (2196), 上海医药 (2607)
内险股	中国太平 (966), 新华保险 (1336), 中国太保 (2601), 中国平安 (2318), 中国人寿 (2628)
内房股	中国海外发展 (688), 华润置地 (1109), 融创中国 (1918), 碧桂园 (2007), 恒大地产 (3333)
科技股	金蝶国际 (268), 中国软件国际 (354), 腾讯控股 (700), 网龙 (777), 金山软件 (3888)
建材股	山水水泥 (691), 安徽海螺水泥股份 (914), 华润水泥控股 (1313), 金隅股份 (2009), 中国建材 (3323)
天然气	中国燃气 (384), 北京控股 (392), 新奥能源 (2688), 中集安瑞科 (3899), 华润燃气 (1193)
物流	嘉里物流 (636), 海丰国际 (1308)
乳业股	合生元 (1112), 现代牧业 (1117), 原生态牧业 (1431), 蒙牛乳业 (2319), 辉山乳业 (6863)
电讯设备	中国通信服务 (552), 中兴通讯 (763), 俊知集团 (1300), 京信通信 (2342)
耐用消费品	威灵控股 (382), 创维数码 (751), 海信科龙 (921), T C L 多媒体 (1070)
航运股	东方海国际 (316), 中外运航运 (368), 中远太平洋 (1199), 太平洋航运 (2343), 中海集运 (2866)
环保及新能源股	中国光大国际 (257), 北控水务集团 (371), 龙源电力 (916), 信义光能 (968), 中广核电力 (1816)
航空股	国泰航空 (293), 中国东方航空股份 (670), 中国国航 (753), 中国南方航空股份 (1055)
房地产信托基金	越秀房产信托基金 (405), 置富产业信托 (778), 泓富产业信托 (808), 领汇房产基金 (823), 冠君产业信托 (2778)

二十大成交 ETF

		上日收市价	昨日变动(%)	五天变动(%)
2828	恒生 H 股指数上市基金	117.40	0.34	1.91
2822	南方富时中国 A50 ETF	14.72	0.96	1.38
2800	香港盈富基金	29.65	0.00	1.37
2823	iShares 安硕富时 A50 中国指数 E	14.26	0.85	1.42
3188	华夏基金 ETF 系列—华夏沪深 300	47.65	0.32	0.32
83188	华夏基金 ETF 系列—华夏沪深 300	40.30	0.25	0.75
2827	标智沪深 300 证券投资信托基金	37.20	0.13	-0.13
82822	南方富时中国 A50 ETF	12.48	0.97	1.96
2846	iShares 安硕核心沪深 300 指数 ET	30.45	1.33	0.83
2840	SPDR 金 ETF	951.00	-0.58	-0.58
2801	iShares 安硕 MSCI 中国指数 ETF	27.65	-0.72	0.00
2833	恒生指数上市基金	292.80	-0.14	1.31
3199	南方东英中国五年期国债 ETF	121.05	-0.45	-1.06
3147	南方东英中国创业板指数 ETF	8.19	-0.36	-2.03
2836	iShares 安硕核心标普 BSE SENSE	23.15	0.22	2.66
3027	db x-trackers MSCI 俄罗斯上限	19.84	-0.60	1.95
2848	DBX 韩国总回报净值指数 ETF	603.50	-0.08	1.17
3010	iShares 安硕核心 MSCI 亚洲 (日	55.20	-0.09	1.47
3128	恒生 A 股行业龙头指数 ETF	54.65	0.55	1.49
3085	领航富时亚洲(日本除外)高股息	22.85	0.88	2.01

最新 IPO 表现

股票名稱	股份代號	上市時間	昨天變化 (%)	五天變化 (%)	一個月變化 (%)	招股價 (港元)	現價 (港元)	對比招股價升跌
健升物流 (中國) 控股	8457	10/18/2017	NA	NA	NA	0.30	0.38	26.7%
春能控股	8430	10/18/2017	NA	NA	NA	0.44	0.45	2.3%
Kakiko Group Ltd	2225	10/17/2017	5.8	NA	NA	0.52	0.54	3.8%
舍圖控股	8392	10/16/2017	36.7	NA	NA	0.22	0.40	79.5%
飛覽控股	8480	10/16/2017	4.7	NA	NA	0.50	0.64	28.0%
永勤集團(控股)有限公司	8275	10/16/2017	37.5	NA	NA	0.34	0.48	39.7%
眾誠能源控股有限公司	2337	10/16/2017	2.6	NA	NA	2.68	3.06	14.2%
高萌科技集團	8065	10/16/2017	-2.3	NA	NA	0.60	0.80	33.3%
德斯控股	8437	10/13/2017	1.8	NA	NA	0.48	0.57	NA
致浩達控股	1707	10/12/2017	-8.9	-10.7	NA	0.42	0.38	-10.7%
河南金馬能源股份	6885	10/10/2017	-1.6	-4.7	NA	3.00	3.06	2.0%
怡康泰工程集團控股有限公司	8445	9/29/2017	0.0	-11.8	NA	0.47	0.49	3.2%
眾安在線財產保險股份有限公司	6060	9/28/2017	-3.2	-5.2	NA	59.70	82.05	37.4%
中國萬桐園(控股)有限公司	8199	9/27/2017	-1.4	-11.5	NA	0.28	0.35	23.2%
雲裳衣	1709	9/27/2017	0.0	-3.0	-24.2	NA	0.49	NA
津上精密機床(中國)公司	1651	9/25/2017	1.1	11.7	NA	5.60	8.18	46.1%
Cool Link 控股有限公司	8491	9/22/2017	15.9	25.0	NA	0.55	1.10	100.0%
童園國際有限公司	3830	9/21/2017	1.9	-11.9	NA	0.48	0.52	8.3%
Sisram 醫療有限公司	1696	9/19/2017	-0.5	-1.8	3.0	8.88	8.36	-5.9%
正利控股	3728	9/18/2017	-1.2	1.2	-10.6	NA	0.42	NA
東駿控股有限公司	8383	9/15/2017	-3.7	NA	9.6	0.40	0.40	0.0%
BHCC 控股有限公司	1552	9/12/2017	-1.1	-2.0	-5.7	0.50	0.50	0.0%
高豐集團控股	2863	43047.0	0.0	-2.4	-4.7	0.86	0.81	-5.8%
BGMC International Ltd	1693	8/9/2017	0.0	1.6	-4.5	0.70	0.64	-8.6%
德利機械控股	8142	7/27/2017	-2.5	1.3	-5.0	0.44	0.38	-13.6%
明樑控股集團	8152	7/21/2017	0.0	1.8	-17.1	0.47	0.29	-38.3%
新達控股	8471	7/21/2017	1.4	4.3	1.4	0.30	0.37	21.7%
中國興業新材料控股	8073	7/21/2017	-1.6	-1.6	-1.6	1.00	1.26	26.0%
泰邦集團	2203	7/21/2017	0.0	-1.4	-2.7	NA	0.71	NA
富道集團	3848	7/21/2017	0.1	0.0	8.6	5.56	6.95	25.0%

数据列表

上日表现最佳 / 最差股份

	股份代号	收市价 (港元)	昨天变 化 (%)	五天变 化 (%)	一个月 变化 (%)	年初至今 变化 (%)	成交金额 (百万港 元)	本年度 预测市盈 率	下年度 预测市盈 率
最佳股									
金天医药集团	2211 .HK	0.205	17.1	24.2	28.1	-42.3	69.2	N/A	N/A
中化化肥	297 .HK	1.570	10.6	6.8	30.8	49.5	77.3	1327.9	55.3
雨润食品	1068 .HK	1.000	9.9	8.7	2.0	-13.0	13.3	N/A	N/A
利标品牌	787 .HK	0.930	9.4	20.8	27.4	-9.7	245.6	7.9	6.6
绿叶制药	2186 .HK	4.970	8.8	6.7	18.1	8.0	296.2	14.3	12.7
最差股									
达芙妮国际	210 .HK	0.530	-10.2	-13.1	-18.5	-32.1	10.9	N/A	N/A
天喔国际	1219 .HK	1.790	-6.3	-4.3	-1.1	-24.7	11.0	13.4	12.1
玖龙纸业	2689 .HK	15.600	-5.5	-1.9	2.9	121.9	558.2	10.0	9.3
瑞声科技	2018 .HK	140.300	-4.2	4.3	-0.8	99.1	764.4	26.8	21.1
华油能源	1251 .HK	0.520	-3.7	4.0	8.3	-20.0	1.3	N/A	N/A

注意：上述反映恒指、国指及恒生综合指数成分股的表现

恒生综合指数成交概览

公司名称	股份代号	收市价(港 元)	涨跌%	平均成交 (百万股)	最新成交 (百万股)	增幅	本年度 预测市盈 率	下年度 预测市盈 率
金天医药集团	2211 .HK	0.205	17.1	21.9	324.1	1,380.0	N/A	N/A
达芙妮国际	210 .HK	0.530	-10.2	2.5	20.7	744.2	N/A	N/A
TCL多媒体	1070 .HK	3.820	4.9	1.0	5.8	474.6	14.9	11.8
鹰君	41 .HK	41.700	0.0	0.2	1.1	474.3	13.8	14.1
中滔环保	1363 .HK	1.270	-1.6	39.1	172.7	341.6	10.9	9.2
金蝶国际	268 .HK	4.250	6.8	21.3	91.1	328.6	44.9	33.9
雨润食品	1068 .HK	1.000	9.9	3.3	13.4	300.3	N/A	N/A
华电福新	816 .HK	2.050	4.1	10.3	40.6	293.9	7.4	6.2
利标品牌	787 .HK	0.930	9.4	71.4	271.8	280.8	7.9	6.6
浩泽净水	2014 .HK	2.550	6.3	2.4	8.8	267.1	N/A	N/A

注意：上述反映恒生综合指数成分股的成交，平均成交以之前30个交易日计

沽空金额占股份成交额比例

公司名称	股份代号	收市价(港 元)	涨跌%	沽空金额 (百万港元)	占大市 沽空金额 (%)	占股份 沽空金额 (%)	本年度 预测市盈 率	下年度 预测市盈 率
电视广播	511 .HK	27.000	0.0	11.1	0.1	76.8	21.5	16.2
美高梅中国	2282 .HK	17.580	0.1	16.4	0.2	57.7	28.3	22.2
中煤能源	1898 .HK	3.730	-0.8	29.8	0.3	55.9	9.9	11.1
波司登	3998 .HK	0.700	1.4	0.7	0.0	44.8	N/A	N/A
华能国际电力股份	902 .HK	4.950	-0.8	74.7	0.9	43.4	30.6	9.5
中国光大国际	257 .HK	10.500	0.6	39.2	0.4	41.7	13.3	11.2
中国平安	2318 .HK	66.150	1.9	1649.2	18.9	40.9	14.2	12.0
青岛啤酒股份	168 .HK	30.950	-1.1	8.3	0.1	40.1	25.9	24.3
中石化炼化工程	2386 .HK	6.580	0.6	11.5	0.1	40.1	11.3	9.3
正通汽车	1728 .HK	8.490	1.8	18.6	0.2	35.4	14.9	10.9

注意：上述反映恒指、国指及恒生综合指数成分股的沽空情况

利率

	目前水平 (%)	五天变化 (基点)	一个月变化 (基点)	年初至今变化 (基点)	年比增长 (基点)
美国两年期债券孳息率	1.5629	5.02	16.18	37.46	76.83
美国十年期债券孳息率	2.3411	2.34	9.65	-10.32	59.79
美国三十年期债券孳息率	2.8507	0.40	3.40	-21.44	34.38
一个月香港银行同业拆息	0.5538	1.32	12.91	-19.27	27.64
三个月香港银行同业拆息	0.7993	1.86	4.36	-22.46	20.25
一个月上海银行同业拆息	4.0342	-1.48	6.75	72.83	132.21
三个月上海银行同业拆息	4.3729	1.30	0.86	110.03	156.89

汇率

	现价	五天变化 (%)	一个月变化 (%)	年初至今变化 (%)	一年变化 (%)
美汇指数	93.2930	0.3	1.6	-8.7	-4.7
美元/港元	7.8087	0.0	0.0	-0.7	-0.7
欧元/美元	1.1807	-0.2	-1.6	12.2	7.8
美元/日圆	112.93	-0.6	-1.2	3.6	-8.4
英镑/美元	1.3217	-0.3	-2.2	7.0	7.6
美元/瑞郎	0.9797	-0.4	-1.7	4.1	0.9
澳元/美元	0.7866	0.6	-1.8	9.3	1.9
纽元/美元	0.7167	0.5	-2.0	3.5	-0.9
美元/加元	1.2459	0.1	-1.3	7.9	5.3
美元/人民币 (在岸)	6.6058	-0.4	-0.6	5.2	1.8
美元/人民币 (离岸)	6.6168	-0.6	-0.5	5.4	1.9

贵金属及商品

	现价	五天变化 (%)	一个月变化 (%)	年初至今变化 (%)	一年变化 (%)
CRB 指数	184.0	0.3	0.8	-4.4	-3.6
纽约期金	1,283.1	-1.0	-1.8	11.4	1.0
纽约期银	17.020	-1.4	-1.5	6.4	-3.6
纽约期油	52.13	3.0	5.4	-3.0	1.0
布兰特期油	58.28	3.6	5.7	2.6	10.7
铜	6990	2.8	7.1	26.3	49.3
铝	2121	-0.4	1.5	25.3	29.2
小麦	430.50	0.0	-2.8	5.5	2.4
玉米	349.00	0.0	0.2	-0.9	-2.4
大豆	985.75	-0.6	2.1	-1.1	0.4

A、H股差价一览

A、H股差价

公司名称	H股代号	收市价(港元)	A股代号	收市价(人民币)	A股相对H股溢价(折让)(%)	公司名称	H股代号	收市价(港元)	A股代号	收市价(人民币)	A股相对H股溢价(折让)(%)
洛阳玻璃	1108	4.61	600876	24.84	536.0	东方电气	1072	7.89	600875	10.21	52.7
浙江世宝	1057	2.98	002703	11.75	365.4	上海石化	338	4.93	600688	6.24	49.4
*ST墨龙	568	1.34	002490	4.88	329.9	晨鸣纸业	1812	14.22	000488	17.92	48.8
创业环保	1065	5.15	600874	16.69	282.5	*ST重钢	1053	1.71	601005	2.15	48.4
京城机电股份	187	2.48	600860	7.36	250.3	中信银行	998	5.15	601998	6.39	46.5
东北电气	42	1.94	000585	5.26	220.0	上海医药	2607	20.40	601607	25.15	45.5
*ST昆机	300	2.49	600806	6.44	205.3	丽珠集团	1513	50.15	000513	61.12	43.9
石化油服	1033	1.35	600871	3.10	171.1	中集集团	2039	15.18	000039	18.37	42.8
上海电气	2727	3.60	601727	8.09	165.3	中联重科	1157	3.82	000157	4.62	42.8
第一拖拉机股份	38	3.92	601038	8.80	165.0	深高速	548	8.10	600548	9.69	41.2
中远海发	2866	1.75	601866	3.85	159.7	新华保险	1336	50.00	601336	59.60	40.7
皖通高速	995	6.05	600012	12.94	152.5	长城汽车	2333	10.96	601633	12.96	39.6
大连港股份有限公司	2880	1.37	601880	2.93	152.5	中国铝业	2600	6.85	601600	8.09	39.4
南京熊猫	553	5.33	600775	10.98	143.2	中国铁建	1186	10.10	601186	11.88	38.8
新华制药	719	9.01	000756	18.14	137.7	中国人寿	2628	24.80	601628	28.69	36.6
北京北辰实业股份	588	2.93	601588	5.77	132.5	海通证券	6837	13.00	600837	14.82	34.6
中国中冶	1618	2.63	601618	5.09	128.5	马钢股份	323	3.89	600808	4.39	33.2
中船防务	317	14.30	600685	26.66	120.1	民生银行	1988	7.51	600016	8.13	27.8
大唐发电	991	2.55	601991	4.42	104.6	广深铁路	525	4.47	601333	4.83	27.5
中远海控	1919	4.09	601919	7.01	102.3	恒生沪深港通AH股溢价指数	N/A	127.24	N/A	N/A	27.2
东方航空	670	3.93	600115	6.71	101.5	中国神华	1088	19.16	601088	20.54	26.5
中国石油	857	5.05	601857	8.25	92.8	中国太保	2601	37.05	601601	39.57	26.1
中煤能源	1898	3.73	601898	6.06	91.8	光大银行	6818	3.88	601818	4.13	25.6
郑煤机	564	4.57	601717	7.40	91.1	广发证券	1776	17.52	000776	18.54	24.9
中海油服	2883	7.03	601808	11.25	88.9	交通银行	3328	6.08	601328	6.35	23.3
兖州煤业	1171	7.90	600188	12.25	83.0	农业银行	1288	3.67	601288	3.82	22.9
金隅股份	2009	3.99	601992	6.04	78.7	建设银行	939	6.97	601939	7.24	22.6
中国交建	1800	10.02	601800	15.11	78.0	中兴通讯	763	29.50	000063	30.63	22.6
南方航空	1055	5.44	600029	8.16	77.1	青岛啤酒	168	30.95	600600	32.03	22.2
洛阳钼业	3993	4.59	603993	6.74	73.3	复星医药	2196	36.40	600196	37.29	20.9
海信科龙	921	10.42	000921	15.22	72.4	中国石化	386	5.78	600028	5.90	20.5
四川成渝	107	3.17	601107	4.61	71.7	中国银行	3988	4.09	601988	4.17	20.3
中远海能	1138	4.41	600026	6.35	70.0	中信证券	6030	18.14	600030	18.05	17.5
广汽集团	2238	19.78	601238	27.77	65.7	工商银行	1398	6.33	601398	6.28	17.1
紫金矿业	2899	2.81	601899	3.93	65.1	万科	2202	26.65	000002	26.43	17.1
江西铜业	358	13.08	600362	18.28	65.0	福耀玻璃	3606	28.70	600660	26.25	8.0
华能国际	902	4.95	600011	6.86	63.6	鞍钢股份	347	7.10	000898	6.44	7.1
东江环保	895	12.42	002672	17.11	62.6	中国平安	2318	66.15	601318	58.98	5.2
华电国际	1071	3.22	600027	4.36	59.8	招商银行	3968	30.65	600036	27.11	4.4
中国中车	1766	7.49	601766	9.94	56.7	比亚迪	1211	77.95	002594	67.43	2.1
白云山	874	23.00	600332	30.44	56.2	潍柴动力	2338	9.25	000338	7.85	0.2
中国中铁	390	6.66	601390	8.77	55.4	宁沪高速	177	12.38	600377	10.11	-3.6
中国中铁	390	6.66	601390	8.77	55.4	海螺水泥	914	32.35	600585	24.99	-8.8
金风科技	2208	10.60	002202	13.90	54.8						

分析员：温杰，李芳芳

权益披露

分析员核证

分析员（等）谨此声明，本报告所表达意见均准确反映分析员（等）对任何及一切所述公司及其证券之个人见解。有关分析员（等）之报酬部分以新鸿基投资服务有限公司（“新鸿基”），连同其联营公司及附属公司（统称“新鸿基金融集团”）之盈利水平为基础支付，当中包括投资银行服务收益。

分析员披露事项

财务权益：

分析员（等）及其有联系者并无持有与报告中论述的上市法团有关的财务权益。

相关关系：

分析员（等）及其有联系者并无于报告中论述的上市法团担任高级人员。

新鸿基金融集团之财务权益及商务关系

新鸿基金融集团可能随时就本报告所述任何证券（或其衍生工具）进行庄家活动，或可能作为委托人或代理人作出购买或出售。新鸿基金融集团亦有可能拥有与报告中论述的上市法团有关的财务权益，包括在有关证券及 / 或期权、期货或其他衍生工具上持有长仓或短仓。同样地，新鸿基金融集团，包括其雇员及高级人员，随时有可能担任或曾担任本报告中所述的上市法团的高级人员、董事或顾问。新鸿基金融集团亦有可能在过去十二个月内不时招揽，提供或曾提供投资银行服务，包销或其他服务（包括作为顾问、经理人、包销商或借贷人）予本报告中所述的上市法团。与本报告有关的利益冲突，请浏览以下新鸿基金融集团之网页：<http://www.shkresearch.com/rp/disclosureOfInterests.html>

免责声明

本报告仅供参考及讨论，当中所载任何意见并不构成由新鸿基任何成员、其董事、代表及 / 或雇员（不论作为委托人或代理）向他人作出买卖任何证券、期货、期权或其他融资类工具的要约或招揽。

本报告旨在由获新鸿基提供本报告者收取，不拟向在有关分发或使用会抵触当地司法权区或国家法律及规例之任何人士或实体，或使新鸿基受当地法权区或国家任何监管规定限制之任何人士或实体分发或由其使用。任何拥有本报告或打算依赖或根据其所载的资料作出行动之人士或实体，必须确保其本身不受任何对其作出有关行动有所限制或禁止之本地规定所限制。

虽然本报告资料来自或编写自新鸿基相信为可靠之来源，惟并不明示或暗示地声明或保证任何该等数据之准确性、有效性、时间性或完整性。对于任何依赖本报告之第三者而言，新鸿基对某特定用途的适用性、或对谨慎责任的任何明示或隐含的保证均卸弃责任。本报告所载资料可随时变更，而新鸿基并不承诺提供任何有关变更之通知。本报告所载意见及估计反映相关分析员于本报告注明日期之判断，并可随时更改。新鸿基并不承诺提供任何有关变更之通知。如有疑问，您应咨询您的合资格财务顾问及 / 或其他专业顾问。

本报告所论述工具及投资未必适合所有投资者，而本报告并无顾虑任何特定收取者之特定投资目标、投资经验、财务状况或需要。投资者必须按其本身投资目标及财务状况自行作出投资决定。新鸿基建议投资者应独立评估本报告所论述个别发行商、投资或工具，而投资者应咨询所需之独立顾问，以了解该等工具或投资，及作出适当决定。投资价值及收入或因利率或外币汇率变动、证券价格或指数变动、公司经营或财务状况变动及金融的其他因素而有所不同。本报告所论述之工具及投资或其相关权利之行使时间或设期限。过往表现不一定是未来表现之指引。

新鸿基或新鸿基金融集团任何其他成员在任何情况下，均不会就由于任何第三方在依赖本报告内容时之作为或不作为而导致任何类型之损失（无论是直接、间接、随之而来或附带者），负上法律责任或具有任何责任，即使新鸿基金融集团在有关作为或不作为发生时已有所知悉亦然。

© 2016 新鸿基。版权所有。未经新鸿基事先明确以书面同意，不得转载或分发本报告全部或部分内容。新鸿基不会就第三方据此所作行动负责。

香港铜锣湾希慎道33号利园一期28楼

T: (852) 3920 2888

F: (852) 3920 2700